



Jesienne warsztaty katechetyczne: "Stań się bohaterem wiary"

Materiały opracowane przez
Zespół Rady Wydziału Katechetycznego
Archidiecezji Gdańskiej

Metody aktywizujące:

- **Mapa życia**
- **Metaplan**
- **World Café**



Św. Jan XXIII przypomniał, że Kościół jest "Matką i Nauczycielką", gdyż Chrystus wpisał misję wychowywania ludzi w jego naturę. Idzie to w parze z powołaniem rodziny oraz wspierającą rolą szkoły.

Wzorami do naśladowania są święci Kościoła. Każdy z nich to swoisty dowód na skuteczność kształtowania postaw w świetle Ewangelii. Wielu z nich bardzo wyraźnie, wręcz bohatersko, dało przykład ogromnej dojrzałości i odpowiedzialności za innych. Możemy "czytać" ich życie i budować własną drogę dojrzałości, zwłaszcza jako nauczyciele i wychowawcy młodego pokolenia.

Tym razem, chcemy zaproponować ćwiczenia z umiejętności poznawania i przybliżania wybranych świętych, aby wyszczególnić cechy służące wychowaniu i następnie wprowadzić je we własne życie oraz misję nauczyciela.

ks. dr Krystian Wilczyński



GDYŃSKI
OŚRODEK
DOSKONALENIA
NAUCZYCIELI

Pomorskie Centrum Edukacji
Nauczycieli w Gdańsku



Institucja Samorządu
Województwa Pomorskiego

opracował
dr hab. Grzegorz Grochowski

Mapa życia

Metoda aktywizująca, która daje okazje do odkrycia wzorów, które kierują życiem człowieka. Pozwala spojrzeć na swoje życie lub drugiego z lotu ptaka. Zobaczyć w niej można powtarzające się schematy - w decyzjach, emocjach, reakcjach czy doświadczeniach.

Mapa życia to klucz do zrozumienia siebie i innych. Możesz zobaczyć, jakie wzory rządzą ludzkimi decyzjami i doświadczeniami.

które pozwoli Ci przejąć kontrolę nad Twoimi nieuświadomionymi schematami i nawykami żywymi.



Mapa życia — wersja „egzystencjalna”

Cel ogólny: refleksja nad dotychczasową drogą życia oraz kierunkami na przyszłość; rozpoznanie miejsc Bożego prowadzenia; łączenie biografii ucznia z dydaktyką życiorysów świętych.

Cele operacyjne (uczeń):

- potrafi symbolicznie przedstawić ważne wydarzenia ze swojego życia;
- rozpoznaje „trudne odcinki trasy” i „miejsca wsparcia”;
- formułuje 1–2 wnioski/cele na przyszłość;
- (opcjonalnie) wskazuje analogie do drogi życia wybranej osoby świętej.

Adresaci i czas:

- SP kl. 6–8 i szk. ponadpodstawowa
- 30–45 minut (z omówieniem).

Materiały: kartki A4/A3, ołówki/kredki/mazaki, linijki, naklejki/karteczki samoprzylepne, szablon „legandy znaków drogowych” (opcjonalnie), odtwarzacz z cichą muzyką tła (opcjonalnie).

Przygotowanie prowadzącego (5 min):

1. Podziel klasę na grupy, rozdaj kartki papieru i pomoce.
2. Krótko wyjaśnij metaforę „drogi życia”.
3. Ustal zasady bezpieczeństwa na lekcji: dobrowolność dzielenia się, mówimy o sobie, nie oceniamy, prawo do „pauzy”.
4. Pokaż przykładowe symbole i legendę (patrz niżej).

Przebieg (krok po kroku)

1. **Wejście w temat (3–5 min):** krótkie pytania rozgrzewkowe:

- „Jaki odcinek Twojej drogi był ostatnio prosty? A jaki kręty?”
- „Gdzie doświadczyłeś(-aś) wsparcia?”

Odczytaj psalm/krótką modlitwę o prowadzeniu, np. Ps 23 lub/i Prz 3,5–6.

2. Instrukcja zadania (2 min):

Narysuj swoją drogę życia jako trasę na mapie. Zaznacz na niej znaki i miejsca (lista niżej). Dodaj cel na najbliższy odcinek i cel dalszy. Zrób legendę w rogu kartki”

3. **Praca własna (10–15 min):** w tle spokojna muzyka. Prowadzący krąży, zadaje pytania np.:

- „Co było tu przeszkodą? Co Ci pomogło pójść dalej?”
- „Gdzie widzisz ślady Bożego prowadzenia / ludzi-przewodników?”
- „Jaki znak postawisz przed kolejnym zakrętem?”

4. Mini-porównanie z życiorysem świętego (5–7 min):

W parach lub grupach 3-osobowych porównajcie swoją mapę z krótką „osią drogi” wybranej osoby (np. św. Jan Paweł II, św. Teresa z Lisieux, św. Carlo Acutis). Wskażcie 1 podobieństwo i 1 różnicę.

5. Dzielenie i domknięcie (8–12 min):

Chętni pokazują po 1–2 elementy mapy (nie wymuszaj). Każdy zapisuje „następny krok” na karteczce i przykleja przy „celu”. Krótka modlitwa/intencja: „Prowadź mnie, Panie, na mojej drodze...”.

Propozycje symboli (do legendy)

- Droga prosta – poczucie spokoju / stabilizacji.
- Zakręt/serpentyna – zmiana szkoły/klasy, nowe wyzwania.
- Wyboje/roboty drogowe – choroba, kryzys, trud nauki, rehabilitacja.
- Most – czyjeś wsparcie, pojednanie, sakrament.
- Stacja paliw – źródła siły: modlitwa, Eucharystia, rodzina, pasja.
- Znak STOP – granica, na którą się zgadzam (asertywność).
- Objazd – plan B, który okazał się szansą.
- Światła – rozeznawanie: czerwone (wstrzymaj), żółte (uważaj), zielone (idź).
- Szczyt/punkt widokowy – sukces, święto, duma.
- Meta / cel – wartości i marzenia (np. „być wiernym w małych rzeczach”).
- Bilbord - słowo, na które zwracam uwagę, było dla mnie ważne / pomocne

Pytania do refleksji i dyskusji (2-4)

- Jak Bóg „zaznaczył się” na Twojej drodze do tej pory?
- Co dziś nazwałbyś „stacją paliw” – gdzie naprawdę tankujesz siłę?
- Jakie znaki ostrzegawcze ignorujesz najczęściej? Co z tym zrobisz?
- Czego uczy Cię droga wybranego świętego o Twoim następnym kroku?

Warianty tematyczne (do wyboru)

- „Droga powołania” – akcent na rozeznawanie, dary i talenty.
- „Mapa wdzięczności” – symbole tylko pozytywne + krótka modlitwa dziękczynna.

Osiągnięcia (kryteria sukcesu dla prowadzącego)

- Mapa zawiera trasę, legendę i 2 cele.
- Uczeń potrafi nazwać min. 1 źródło wsparcia i 1 wniosek na przyszłość.
- Wspomniano przynajmniej jedną analogię do drogi życia wybranego świętego.

Mapa życia – wersja „biograficzna”

Mapa życia Świętego — instrukcja metodyczna (wersja zespołowa)



Cel ogólny: uczeń poznaje drogę życia wybranego świętego/błogosławionego i przekłada ją na język symboli (droga, znaki, przeszkody, „stacje paliw”), a następnie porównuje ją ze swoją własną „mapą życia”.

Przykładowy patron do ćwiczenia: św. Carlo Acutis (1991–2006) — bliskość doświadczeń uczniów, pasja (informatyka), Eucharystia jako „autostrada do nieba”, wrażliwość na innych.
(Alternatywy: św. Teresa z Lisieux, św. Franciszek z Asyżu, św. Jan Paweł II — wybierz postać adekwatną do wieku i tematu roku.)

Czas: 35–45 min (wersja zespołowa) / 20–25 min (wersja tablicowa).

Grupa docelowa: kl. 6–8 SP i starsi

Materiały: karty z krótkim życiorysem świętego (A5), arkusze A3/A4, mazaki/kredki, taśma/naklejki, „legenda znaków drogowych” (wydruk), karteczki samoprzylepne.

Przebieg (wersja zespołowa z kartami)

1. Wejście (3–4 min)

Krótkie pytanie:

„Gdyby świętość była drogą, jakie znaki mogłyby się na niej pojawić?” (zapisz 4–5 przykładów na tablicy).

2. Poznanie biografii (4–5 min)

Rozdaj krótkie karty z życiorysem (punkty – bez długich akapitów). Przykład (bł. Carlo):

- dzieciństwo: ciekawość wiary, pomoc innym;
- „stacje paliw”: Eucharystia, modlitwa, spowiedź;
- pasja: informatyka, projekt strony o cudach eucharystycznych;
- „objazdy/wyboje”: choroba (białaczka), cierpienie;
- „mosty”: przyjaźnie, wolontariat;
- „meta”: oddanie życia Bogu, przykład dla rówieśników; dziedzictwo po śmierci.

3. Instrukcja i role (2 min)

W grupach 3–4 os. wykonajcie Mapę życia Świętego.

Role w grupie:

- o Kartograf – rysuje trasę i znaki,
- o Kronikarz – tworzy legendę (co oznacza dany znak),
- o Rzecznik – przygotowuje 60-sek. prezentację,
- o Kustosz wartości – wypisuje wartości/„stacje paliw”.

4. Praca w grupach (10–12 min)

Wskazówki (na slajdzie/tablicy):

- o Droga w 5 odcinkach: początek – odkrycia – próby – służba – meta.
- o Używajcie znaków: most (wsparcie), stacja paliw (Eucharystia/modlitwa), zakręt (zmiana), objazd (plan B), wyboje (kryzysy), punkt widokowy (sukces/łaska), światła na drodze (rozeznanie).
- o Minimum: trasa + legenda + 3 kluczowe „stacje paliw” + 2 trudności + 1 „most”.

5. Prezentacje (6–8 min)

- o Każda grupa pokazuje mapę (60–90 s). Pytania prowadzącego:
- o „Gdzie widać Boże prowadzenie?”
- o „Który znak najwięcej mówi o świętości tej osoby?”

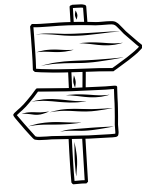
6. Transfer do życia uczniów (5–7 min)

- o Każdy zapisuje na karteczce 1 inspirację („co biorę z tej drogi na mój najbliższy odcinek?”) i 1 ostrzeżenie („jakiego znaku nie chcę ignorować?”). Przyklejamy je w wyznaczonych miejscach (tablica/plakat).

7. Domknięcie (2 min)

- o Krótka modlitwa/intencja: „Panie, prowadź nas tą drogą, którą poszli Tвої święci”.

Wersja tablicowa (jedna wspólna mapa)



- Prowadzący rysuje jedną wielką trasę na tablicy lub papierze pakowym.
- Klasa zgłasza wydarzenia i symbole, prowadzący dopisuje legendę.
- Uczniowie podchodzą i dokleją: „stacje paliw”, „mosty”, „wyboje”.
- Na końcu każdy dopisuje swój „następny krok” na marginesie mapy.

Czas: 20–25 min.

Porównanie obu map i synteza

1. Mosty i różnice (3 min) – w parach:

- o „Co w drodze świętego jest mi bliskie?”
- o „Czego u mnie brak i co mogę dobudować (jaki znak, jaka stacja)?”

2. Słupki miłowe (3 min) – wspólna lista 3 praktyk do wdrożenia (np. „niedzielna Eucharystia jak stacja paliw”, „1 konkretny uczynek miłosierdzia tygodniowo”, „5 min rachunku sumienia dziennie”).

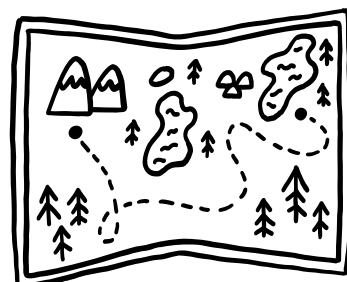
3. Mapa hybrydowa (opcjonalnie, 5 min) – każdy domalowuje na własnej „Mapie życia” 1 most i 1 stację zaczerpniętą z mapy świętego.

Kryteria sukcesu

- Mapa świętego zawiera trasę, legendę, co najmniej 3 „stacje paliw”, co najmniej 2 trudności, co najmniej 1 most.
- Uczeń potrafi podać 1 inspirację i 1 ostrzeżenie dla swojej drogi.

Zestaw „gotowych znaków” (skrót do legendy)

- Most – człowiek, sakrament, pojednanie.
- Stacja paliw – modlitwa, Eucharystia, Słowo, wspólnota.
- Zakręt/serpentyzna – zmiana, ryzyko, odwaga.
- Objazd – plan B, nowe powołanie drogi.
- Wyboje/roboty – choroba/kryzys.
- Punkt widokowy – wdzięczność, świętowanie.



- 4 • Meta – oddanie życia Bogu / dziedzictwo.

Metaplan



opracowała
mgr Elżbieta Mędrzycka

Metoda aktywnego uczestnictwa w dyskusji, która polega na graficznym zapisie problemu lub zagadnienia i wspólnej analizie przez uczestników, zazwyczaj przy użyciu specjalnie przygotowanego plakatu.

Metoda ta dzieli problem na kluczowe 4 etapy:

- "Jak jest?" (diagnoza obecnej sytuacji, problemu),
- "Jak powinno być?" (określenie pożądanego stanu – wizja, oczekiwania, wartości),
- "Dlaczego nie jest tak, jak powinno być?" (analiza przyczyn i przeszkód)
- "Co dalej?" lub „Wnioski”. Inaczej - Co zrobić, aby było tak, jak być powinno? (poszukiwanie rozwiązań i formułowanie wniosków)

Cel i zastosowanie

- Rozwiązywanie problemów:

Pomaga zespołom/grupom w efektywnym rozwiązywaniu złożonych problemów, analizie sytuacji i poszukiwaniu optymalnych, najlepszych rozwiązań.

- Współpraca i analiza:

Uczy współpracy w grupie, analizowania faktów, formułowania wniosków i wyciągania sądów.

- Przedstawienie graficzne:

Umożliwia graficzne przedstawienie przebiegu dyskusji, uporządkowanie danych i wizualizację omawianego tematu.

Przebieg pracy metodą metaplanu

1. **Wprowadzenie tematu:**

W centralnym punkcie dużego arkusza papieru umieszcza się temat debaty, problem lub zagadnienie.

2. **Etap "Jak jest?":**

Uczestnicy odpowiadają na pytanie, jak wygląda obecna sytuacja, a odpowiedzi zapisują na małych kartkach.

3. **Etap "Jak powinno być?":**

Uczestnicy szukają odpowiedzi na pytanie, jaki stan pożądanym należy osiągnąć, a odpowiedzi zapisują na kolejnych kartkach.

4. **Etap "Dlaczego nie jest tak, jak powinno być?":**

Grupa/zespół analizuje, jakie są przyczyny obecnego stanu rzeczy i dlaczego pożądanym stan nie został jeszcze osiągnięty.

5. **Etap "Co dalej?"/ „Wnioski”:**

Uczestnicy wspólnie formułują propozycje rozwiązań, analizują ich wady i zalety, a następnie określają kolejne kroki działania i tworzą wnioski.

Przebieg pracy metodą metaplanu podczas zajęć:

- nauczyciel przedstawia problem, który będzie przedmiotem dyskusji, a następnie rozdaje schematy metaplanu,
- w wyznaczonym przez nauczyciela czasie uczniowie zastanawiają się nad problemem i uzupełniają schemat; pełni on funkcję graficznego zapisu pracy uczniów obejmującej cztery etapy:
 - 1) diagnoza zaistniałej sytuacji lub problemu (stanu faktycznego),
 - 2) określenie, jak powinien wyglądać stan pożądanym (podanie propozycji działania),
 - 3) ustalenie przyczyn, które uniemożliwiły osiągnięcie stanu pożądanego,
 - 4) przedstawienie wniosków, rozwiązań
- na koniec nauczyciel podsumowuje całą pracę, wraz z uczniami dzieli się spostrzeżeniami, jeśli uzna za stosowne – doświadczeniami z życia codziennego

Materiały pomocnicze

- Duży arkusz papieru: Podstawa do tworzenia graficznego zapisu dyskusji.
- Małe kartki: Służą do zapisywania indywidualnych spostrzeżeń, odpowiedzi i sugestii.
- **Różne kolory kartek: Mogą pomóc w rozróżnieniu poszczególnych kategorii pomysłów. !!!**



Podsumowanie:

Metoda ta polega na analizie problemu i twórczym poszukiwaniu rozwiązania.

Metaplan to graficzny zapis prowadzonej w grupie (lub w kilku równolegle pracujących grupach/ zespołach) dyskusji, której celem jest postawienie diagnozy lub oceny określonej sytuacji i wskazanie możliwości rozwiązania problemu.

Dzięki wizualizacji myśli i pomysłów, metaplan wspiera kreatywne podejście do problemów, a jednocześnie ułatwia komunikację między członkami zespołu/grupy. To narzędzie nie tylko dostarcza struktury do rozwiązywania wyzwań, ale również wzmacnia zaangażowanie uczestników, dając im poczucie współtworzenia i wpływu na podejmowane działania. W efekcie zastosowanie metaplanu pozwala kształcić umiejętność analizy i interpretacji faktów, wnioskowania oraz formułowania sądów.

Przykłady zastosowań metaplanu na zajęciach z religii

* przykłady odpowiedzi uczniów, podczas prowadzonych przez nas zajęć

Temat: Modlitwa

Jak jest?

- Modlę się tylko wtedy, gdy mam problem, jest mi smutno lub spotkała mnie jakaś przykrość, nieszczęście
- Czasem lub często z różnych powodów zapominam o modlitwie
- Modlitwa bywa dla mnie nudna
- Nie wiem jak się modlić, jak zacząć modlitwę

Jak powinno być?

- Modlitwa powinna być rozmową z Bogiem
- Szczerze powinno mówić się, co czuję, co leży mi na sercu
- Powinna być regularna i szczerą
- Powinna dawać pokój serca i zbliżać do Bóg



Dlaczego nie jest tak, jak być powinno?

- Brak czasu
- Brak skupienia
- Brak nawyku modlenia się
- Nie rozumiem sensu modlitwy

Co zrobić, aby było tak, jak być powinno? Czyli – co dalej?/wnioski

- Znaleźć stałą porę dnia na krótką modlitwę
- Modlić się własnymi słowami
- Rozmawiać z Bogiem jak z rodzicem, przyjacielem, do którego mam zaufanie
- Włączyć w modlitwę dziękczynienie, uwielbienie, nie tylko prośby

Temat: Przykazania Boże

Jak jest?

- Nie wszystkie przykazania są dla mnie zrozumiałe
- Znam przykazania, ale nie zawsze je stosuję
- Czasem traktuję je jak zakazy
- Często wybieram to, co dla mnie wygodne

Jak powinno być?

- Przykazania powinny być drogowskazem w życiu
- Powinny pomagać w miłości do Boga i bliźniego
- Powinny chronić człowieka przed złem



Dlaczego nie jest tak, jak być powinno?

- Brak świadomości, że przykazania są dla dobra człowieka
- Trudność w walce z pokusami
- Nieznajomość wzorców do naśladowania z Pisma Świętego, życia świętych i błogosławionych
- Brak dobrych wzorców w życiu codziennym

Co zrobić, aby było tak, jak być powinno? Czyli – co dalej?/wnioski

- Zastanawiać się, jak każde przykazanie odnosi się do codziennych sytuacji
- Prosić Boga o siłę do wytrwania w dobrym
- Szukać dobrych wzorców w rodzinie, świętych i wspólnocie

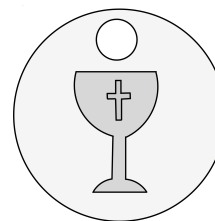
Temat: Eucharystia

Jak jest?

- Msza Święta wydaje mi się zbyt długa
- Nie zawsze rozumiem jej sens
- Czasem chodzę „z obowiązku” (bo rodzice mi każą)

Jak powinno być?

- Eucharystia powinna być spotkaniem z Jezusem
- Powinna dawać pokój serca
- Powinna dawać siłę duchową i radość
- Powinna być przeżywana świadomie i z sercem



Dlaczego nie jest tak, jak być powinno?

- Brak zrozumienia znaków i gestów liturgii
- Nuda, brak zaangażowania
- Zewnętrzne rozproszenia (telefon, myśli, hałas, niestosowny sposób ubierania się ludzi)

Co zrobić, aby było tak, jak być powinno?

- Przygotować się do Mszy (np. przeczytać czytania)
- Aktywnie włączać się w liturgię (śpiew, odpowiedzi)
- Pamiętać, że to żywa obecność Jezusa w Eucharystii

Takie metaplany można robić na kartkach samoprzylepnych w grupach, a potem układać na dużym arkuszu papieru – dzięki temu uczniowie widzą proces dochodzenia do wniosków.

Przykłady zastosowań metaplanu do przypowieści

Przypowieść o dobrym Samarytaninie (Łk 10, 25–37)

Jak jest?

- Ludzie często przechodzą obojętnie wobec potrzebujących
- Wybieramy wygodę zamiast pomocy
- Pomoc ogranicza się do najbliższych, tych których znamy

Jak powinno być?

- Każdy człowiek powinien dostrzegać bliźniego w potrzebie
- Pomoc powinna być bezinteresowna i pełna miłości bliźniego
- Wspólnota powinna być oparta na solidarności i miłosierdziu

Dlaczego nie jest tak, jak być powinno?

- Egoizm i brak empatii
- Strach przed poświęceniem czasu i środków
- Uprzedzenia wobec innych ludzi, nietolerancja dla innych wyznań

Co zrobić, aby było tak, jak być powinno?

- *Uczyć się wrażliwości na potrzeby innych*
- *Praktykować małe gesty dobroci na co dzień*
- *Pamiętać, że każdy człowiek jest moim bliźnim*

Przypowieść o synu marnotrawnym (Łk 15, 11-32)

Jak jest?

- Czasem oddalamy się od Boga, wybierając grzech i egoizm
- Trudno nam wrócić, bo czujemy wstyd
- Bywa, że oceniamy innych jak starszy brat z przypowieści

Jak powinno być?

- Człowiek powinien ufać, że Bóg zawsze przyjmuje go z miłością
- Powinniśmy umieć przebaczać i cieszyć się z nawrócenia innych
- Relacja z Bogiem powinna być oparta na miłości, nie tylko obowiązku

Dlaczego nie jest tak, jak być powinno?

- Brak świadomości Bożego miłosierdzia, Bożej miłości względem każdego z nas
- Zazdrość i poczucie niesprawiedliwości
- Zatrzymanie się na zewnętrznych praktykach religijnych bez odczuwania ich sercem

Co zrobić, aby było tak, jak być powinno?

- Regularnie korzystać i przystępować do sakramentu pokuty i pojednania
- Ćwiczyć przebaczenie i radość z dobra innych
- Być empatycznym wobec innych osób, których spotkało nieszczęście
- Pogłębiać osobistą relację z Bogiem przez modlitwę, uczestnictwo w Eucharystii oraz Adorację

W obu przypadkach metaplan pozwala uczniom odnieść Ewangelię do swojego życia i zobaczyć, że przypowieści nie są tylko opowieściami, ale wskazówkami na dziś.



World Café czyli rozmowa stoliczkowa czy też rozmowa kawiarniana – warto poznać i stosować ten model pracy w grupie!

Na czym polega World Café?

World Café polega na jednoczesnej pracy wielu osób podzielonych na małe grupki zgromadzone wokół stolików. Każda z grupek dyskutuje nad innym aspektem zagadnienia, które jest przedmiotem spotkania. W ciągu całego spotkania grupka odwiedza wszystkie stoliki uzupełniając i rozwijając pomysły poprzedników.

Dlaczego warto się nią zainteresować?

Warto sięgnąć po tę metodę, bo:

- pozwala na jednoczesną dyskusję wielu osób
- pozwala na skupienie się grupy na jednym aspekcie tematu i pogłębienie go
- pozwala uczestnikom inspirować się wzajemnie
- daje poczucie swobody i ogranicza lęk przed wystąpieniem publicznym
- koszty jej realizacji są niewielkie

Kiedy ją stosować?

World Café świetnie sprawdza się, gdy:

- chcesz zebrać pogłębione informacje o poszczególnych aspektach danej sprawy
- chcesz pogłębić znajomość danego problemu
- chcesz zebrać wstępne pomysły na rozwiązanie problemu
- chcesz przy okazji zintegrować zespół

Ile i jakie osoby zaprosić?

Można ją stosować w klasach szkół średnich i klasach VII i VIII szkołach podstawowych (ale w grupach, które przejawiają możliwości dyskusji – dla rozeznania nauczyciela)

Zakładając, że przy jednym stoliku powinny zasiadać jednocześnie minimum 4 osoby, po metodę tę warto sięgnąć, gdy mamy przynajmniej 12 uczestników. Górna granica chyba nie istnieje.

Co przygotować?

Pamiętajmy, że World Café jak sama nazwa wskazuje najlepiej byłoby po prostu zaprosić gości do kawiarni i tam poprowadzić spotkanie 😊. Jednakże możemy stworzyć taką atmosferę w naszej szkole.

Co nam pomoże?:

- stoliki, najlepiej okrągłe
- krzesła ustawione wokół stolików
- jeśli to możliwe – delikatna muzyka w tle

Atmosfera ma być nieformalna, inna od typowych zajęć. Jeśli masz nietypowy pomysł, co jeszcze może pomóc, stosuj go śmiało! Obrazy na sztalugach? Dlaczego nie!?

Dodatkowo musimy pamiętać o tych materiałach i urządzeniach, które pomogą nam przeprowadzić sam proces.

Będą to:

- papierowe obrusy bądź duże płachty papieru (minimum tyle, ile mamy stolików)
- flamastry lub kredki (po kilka na jeden stolik)
- miejsce ekspozycji tematu spotkania (stojak flipchart, ekran dla rzutnika, banner)

Kto powinien prowadzić dyskusję? Jak ma się on przygotować?

Bardzo ważne jest, by spotkanie prowadził nauczyciel. Bo choć jego rola wydaje się marginalna, to od niego właśnie zależy, czy uczestnicy zostaną odpowiednio zachęcani do zaangażowania się w proces World Café. Pierwszym zadaniem nauczyciela jest dobrze poznać problem, który leży u podstaw naszych zajęć. Czemu ma służyć cały proces?

Rolą nauczyciela jest następnie zaproponować temat spotkania. Dobrze sformułowany temat pobudzi uczestników i otworzy ich na dyskusję. Nie może to być pytanie zamknięte, gdzie odpowiedź sprowadza się tylko do „tak” lub „nie”. Nie może to być pytanie sformułowane bardzo wąsko, gdyż liczba odpowiedzi będzie niewielka i cały proces skończy się po kilku minutach. Nie może to być pytanie sugerujące właściwą odpowiedź. Sięgamy zatem po pytania otwarte i angażujące – takie, które mają szansę „dotknąć” każdego uczestnika. Na przykład; „Jak tworzyć szkołę rozwijającą pasję i kreatywność?”

Dla nauczyciela religii jako przykład:

Dlaczego król Dawid potrafił utworzyć i zjednoczyć królestwo Izraela?

Ważne jest aby uczniowie czy uczestnicy spotkania wcześniej poznali postać króla Dawida (przynajmniej niektóre historie)



Scenariusz #WorldCafé czyli prowadzenie spotkania krok po kroku

Przydział do grup:

Jest wiele metod przypisania uczestników do poszczególnych grup. Można zrobić to losowo – na przykład uczestnicy wchodząc do sali losują karteczki z numerem stolika. Można przypisać im stoliki kierując się kolejnością zgłoszeń na spotkanie. Można też poprosić, żeby usiedli przy najbliższym stoliku i w ten sposób stworzyć grupy.

Przeprowadzenie spotkania:

Krok 1 – Gospodarz spotkania nauczyciel i wita uczestników i dziękuje im za przybycie. Następnie przedstawia ogólny cel spotkania i wskazuje wagę tego tematu dla klasy.

Krok 2 – Nauczyciel przedstawia metodę World Café, zasady pracy, schemat czasowy spotkania.

Np. Pracujemy w 4 osobowych grupach, na każdym stanowisku umieszczone jest zagadnienie, które jest tematem naszej dyskusji.

Krok 3 – Nauczyciel ustala kawiarniane zasady np.: komunikujemy się swobodnie, rozwijamy i udoskonalamy pomysły, piszemy lub rysujemy zależnie jak kto woli.

Krok 4 – Nauczyciel odwołuje się do tematu spotkania (wyświetlonego na slajdzie lub wyeksponowanego na karcie flipchart) oraz przedstawia podtematy spotkania.

Na przykład do tematu *Dlaczego król Dawid potrafił utworzyć i zjednoczyć królestwo Izraela?* poszczególne stoliki mogą mieć przypisane następujące podtematy:

„Jakie oczekiwania miał Izrael co do swojego króla”, „Co spowodowało upadek poprzednika Dawida czyli króla Saula”, „Co według ciebie oznaczają słowa: „Pan wyszukał sobie człowieka według swego serca: ustanowił go Pan wodzem swego ludu” (1 Sm 13, 14)”, „Jaki mogą mieć wpływ upadki człowieka (grzech) na jego życie w kontekście życia króla Dawida”.

Krok 5 – Nauczyciel zaprasza do zajęcia miejsc przy stolikach. Wskazuje moderatorów stolików (Może to być osoba wprowadzona przez nauczyciela albo po prostu jeden z uczestników).

Krok 6 – Rozpoczęcie sesji I. Nauczyciel kładzie na każdym stoliku podtemat przynależny do tego stolika (mogą być to fragmenty Pisma św. z księgi 1 -2 Samuela). Jeśli to możliwe, włącza kawiarnianą muzykę dla podkreślenia atmosfery i swobodnej rozmowy. Moderator w czasie sesji uczestniczy przy stoliku rozwija w razie potrzeby dany podtemat. Uczestnicy generują pomysły lub rozwiązania poprzez zapisywanie lub rysowanie ich na papierze/obrusie. Dzielą się swoimi pomysłami i dyskutują. Sesja trwa ok. 5 - 7 minut.

Krok 7 – Zakończenie sesji. Zmiana stolików przez uczestników. Stoliki powinni zmienić wszyscy z wyjątkiem moderatorów stolików. Można zaproponować zasadę, że grupy przemieszczają się wspólnie do kolejnych stolików według ruchu wskazówek zegara czy numerów tych stolików. Można także wprowadzić zasadę, że każdy idzie do dowolnego stolika i tak według własnego planu wędruje przez wszystkie stoliki. Bez względu na metodę, moderator stolika powinien nowicjuszom przedstawić podtemat oraz dotychczasowe pomysły dla tego tematu. Każda kolejna sesja trwa 5-7 minut.

Krok 8 – Nauczyciel podsumowuje dyskusję. Może w tym celu powiesić na ścianie karty/obrusy z odpowiedziami i przeczytać je lub też poprosić moderatorów podtematów o zaprezentowanie pomysłów, które wypracowane były przy ich stolikach. Następnie nauczyciel zaprasza do dyskusji końcowej na temat tego, jak uczestnicy oceniają spotkanie oraz sugestii co do wykorzystania ich pomysłów.

Krok 9 – Nauczyciel dziękuje uczestnikom za wspólną pracę. Spotkanie się kończy.



Mapa życia - materiały dla uczestników

Propozycje symboli (do legendy)

- Droga prosta – poczucie spokoju / stabilizacji.
- Zakręt/serpentyna – zmiana szkoły/klasy, nowe wyzwania.
- Wyboje/roboty drogowe – choroba, kryzys, trud nauki, rehabilitacja.
- Most – czyjeś wsparcie, pojednanie, sakrament.
- Stacja paliw – źródła siły: modlitwa, Eucharystia, rodzina, pasja.
- Znak STOP – granica, na którą się zgadzam (asertywność).
- Objazd – plan B, który okazał się szansą.
- Światła – rozeznawanie: czerwone (wstrzymaj), żółte (uwaga), zielone (idź).
- Szczyt/punkt widokowy – sukces, święto, duma.
- Meta / cel – wartości i marzenia (np. „być wiernym w małych rzeczach”).
- Bilbord - słowo, na które zwracam uwagę, było dla mnie ważne / pomocne



Mapa życia przykład świętego - można wykorzystać przy porównaniu z własną mapą życia - materiał Studnia Katechety

módl się za nami!

ŚWIĘTY
Carlo Acutis

DEWIZA
„Eucharystia to moja autostrada do nieba.”

wr. 1991 zm. 2006
Londyn Mediolan Monza

Wspomnienie liturgiczne 12.10

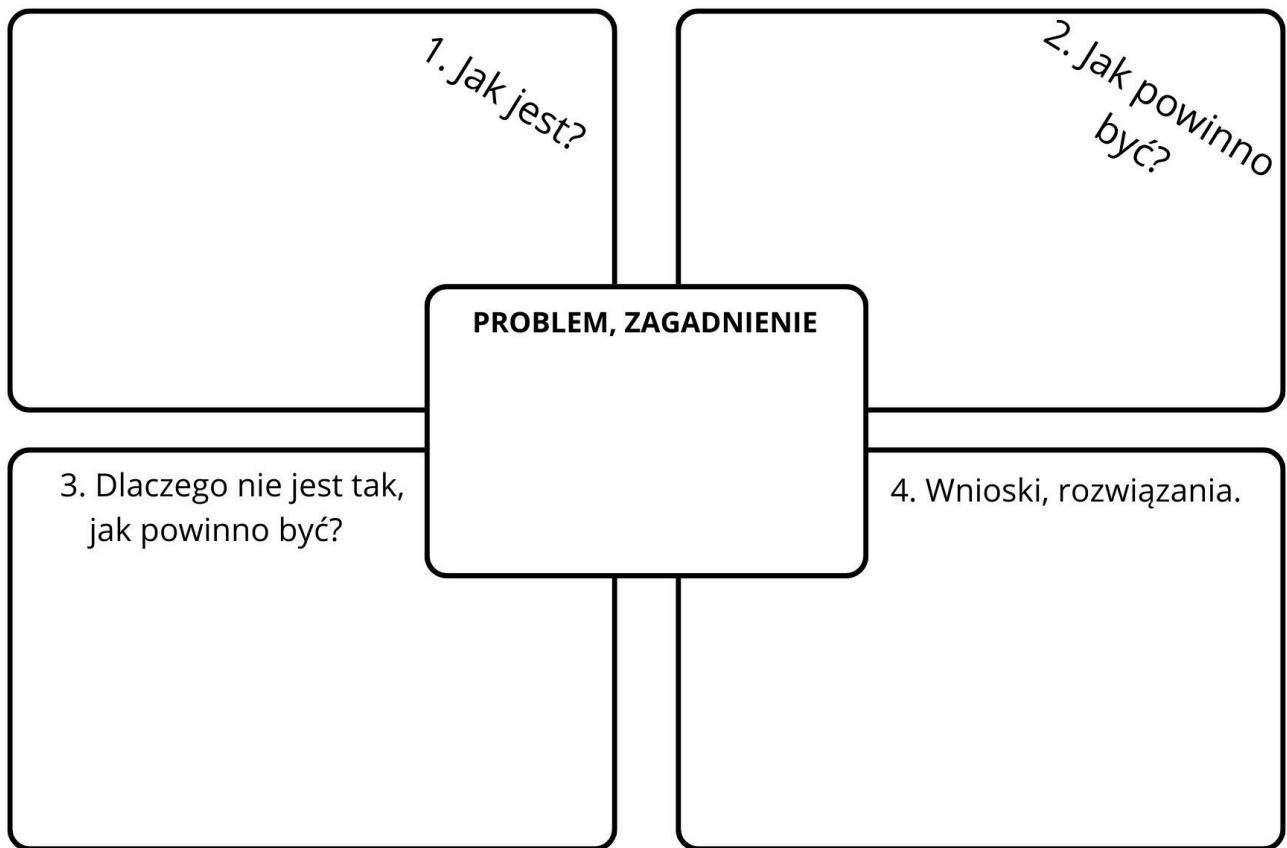
WARTO WIEDZIEĆ

- ☺ był uczynny i wesołego usposobie
- WWW twórca stron internetowych
- 👩 rozmitowany w Maryi
- 🩸 chorował na białaczkę
- ☩ zorganizował wystawę o cudach Eucharystycznych
- 🕯️ podstawą jego duchowości była codzienna Msza Święta

studniakatechety.pl studnia katechety



Metaplan - układ graficzny



#WorldCafé - propozycja podtematów do tematu "Stań się bohaterem"

1. Co jest w życiu ważne, co waży?
 - moje życie, moje doświadczenia, dlaczego to jest ważne.
2. Co mnie motywuje do działania?
 - dlaczego mnie to motywuje do działania
3. Co jest produktem deficytowym?
 - ile płacimy czasem
4. Czego dzisiaj brakuje młodym?
 - autorytety - jakimi mogą stać się święci.